

**Lapas Grandes > Matacões > Monte Redondo**

O PR3 Rota das Lapas é um percurso circular com um total de 17 km, englobando duas derivações, o PR3.1 com cerca de 8 km e o PR3.2 com 11 km.

O PR3.1, separa-se em Matacões ao km 6, antes da subida para os moinhos eólicos, os caminheiros deverão seguir as indicações que os levarão de retorno à Quinta das Lapas.

O PR3.2, separa-se em Monte Redondo, junto à Igreja do Divino Espírito Santo, ao km 10, os caminheiros devem seguir a estrada municipal 575 até à Quinta das Lapas.

Os locais de separação dos referidos percursos encontram-se assinalados com a respectiva marcação.

Está em frente à Quinta das Lapas, uma das mais belas quintas da Região, classificada pelo IPAR, como bem imóvel de interesse público, actualmente funciona como centro de recuperação de toxicod dependentes, para visitar terá que se dirigir à recepção e pedir uma visita guiada, vai ver que não se arrepende. O seu conjunto de casas e jardins representa um dos exemplos mais significativos, entre nós, dos efeitos teatrais perseguidos pela arquitectura civil barroca, inspirada em modelos eruditos do Renascimento italiano.

Ao iniciar o percurso e passando a ponte romana que liga a Quinta das Lapas dá de caras com a Capela de Santo António. Segundo reza a lenda, costumava por aqui brincar sob o olhar da sua ama o menino Fernando, filho dos marqueses de Penalva, antigos donos da Quinta das Lapas, o qual veio a falecer neste local, sem causa aparente, motivo que terá originado a construção da capela. De frente para a Capela de Santo António, deve optar por seguir para Matacões ou para Monte Redondo.

Se a sua opção é seguir em direcção a Matacões, vai encontrar eucaliptais e as zonas de cultivo de vinha a confundirem-se numa paisagem rural e ainda quase virgem, a relembrar os tempos de infância e os cheiros das tardes soalheiras de domingo.

Mesmo antes de chegar a Matacões, convidamo-lo a visitar um dos mais antigos santuários da Região, o Santuário do Senhor do Calvário.

Este santuário ergue-se no Monte do Calvário, entre Matacões e a Ordasqueira, e é um afloramento calcário, recoberto por floresta mediterrânica.

Já em Matacões, pode avistar as casas seculares, as fontes e lavadouros, os moinhos - ex-líbris da região - e a Fonte da Pipa, uma fonte que brota água há mais de um século.

Antes de subir e avistar os moinhos eólicos, pode regressar à Quinta das Lapas (PR3.1) fazendo 8 km.

Se a sua opção é continuar a subir em direcção aos moinhos, o ponto mais alto do percurso (na altitude de 303 m, na paisagem de toda a zona oriental da região e na subida íngreme de 400 m) prepare-se para passar um dos mais belos momentos do percurso.

Quando começar a descer para Monte Redondo, desfrute do silêncio e pare para ouvir uma ou outra ave de rapina que paira à sua direita no Monte que dá o nome à localidade.

Quando chegar a Monte Redondo, junto à Igreja, tem mais uma opção: continuar o percurso pelo seu lado mais extenso ou voltar às Lapas Grandes (Quinta das Lapas), e fazer 11 km.

Antes de decidir, não se vá embora sem visitar a Igreja do Divino Espírito Santo. Diz a tradição que havia muito

tempo que não chovia e a população fazia preces pedindo a intervenção Divina para que viesse chuva e, quando na procissão com o andor do Senhor do Bonfim ainda não tinha acabado de entrar na igreja, começou a chover torrencialmente. Foi assim que desde essa altura se festeja a tradicional e conhecida festa do Senhor Jesus do Bonfim, quatro semanas após a Páscoa.

Agora, ou volta para as Lapas, ou continua pelo caminho mais extenso. Ainda faltam 7 km.

Se a sua opção é continuar, vai encontrar as antigas pedreiras que constituem o contraste paisagístico numa região quase virgem à destruição genética do solo.

Mesmo antes de terminar, encontra o que resta de uma antiga guarita militar. Segundo reza a história, serviu de defesa militar no tempo das invasões francesas e nela se faziam as paradas militares. Esta, fica mesmo em frente à Quinta das Lapas.

**Locais de interesse a visitar:**

**Matacões:** Igreja da Nossa Senhora da Oliveira, Ermida e Sítio do Senhor do Calvário, Moinho do Casal e do Monte do Inácio no Alto de Matacões.

Fonte da Pipa e Fonte das Fontainhas.

**Monte Redondo:** Quinta das Lapas e Capela de Santo António nas Lapas Grandes, Igreja Matriz em Monte Redondo, Moinho da Achada a poente do Marco geodésico da Achada e Torre de Vigia a poente da Quinta das Lapas.

**ALOJAMENTO**

Hotel Império Jardim | Torres Vedras  
Pensão Residencial S. Pedro | Torres Vedras  
Pensão Residencial Moderna | Torres Vedras  
Pensão Residencial Os Arcos | Torres Vedras  
Westin CampoReal Golf Resort & Spa | Turcifal

**FESTAS LOCAIS****MATACÕES**

Festa em Honra de Nossa Senhora de Fátima  
Sevilheira - **16 a 18 de Maio**

Festas em Honra do Santíssimo  
Matacões - **15 de Junho**

Festas em Honra de Mártir S. Sebastião  
Ribeira de Matacões - **1 a 4 de Agosto**

Festas em Honra de Nossa Senhora de Oliveira  
Matacões - **31 de Agosto**

Festas do Grupo Desportivo de Matacões  
Matacões - **30 e 31 de Agosto + 5 a 8 de Setembro**

**MONTE REDONDO**

Festa em Honra do Senhor Jesus do Bomfim  
Mte. Redondo - **4º fim-de-semana depois da Páscoa**

Festa em Honra de São Brás  
Monte Redondo - **3 Fevereiro**

Aniversário da Casa do Povo  
Monte Redondo - **12 Julho**

**ARTESANATO**

Em Matacões aprecie a arte de modelar à escala de Carlos Alberto Costa.  
Em vários locais: cerâmica artístico-decorativa ou utilitária, tanoaria e latoaria.

**RESTAURANTES**

O Vitor | Ordasqueira  
Casa do Povo de Monte Redondo  
Manadinhas | Torres Vedras  
Pátio do Faustino | Torres Vedras  
Trás d'Orelha | Catefica  
O Moinho | Paúl

**CONSELHOS PARA UMA BOA MARCHA**

- > NÃO ABANDONAR O LIXO, LEVANDO-O ATÉ UM LOCAL ONDE HAJA SERVIÇO DE RECOLHA;
- > NÃO DANIFICAR A FLORA;
- > OBSERVAR A FAUNA À DISTÂNCIA
- > EVITAR BARULHOS E ATITUDE QUE PERTURBEM A PAZ DO LOCAL;
- > CUIDADO COM O GADO, EMBORA MANSO, NÃO GOSTA DE APROXIMAÇÃO DE ESTRANHOS ÀS SUAS CRIAS;
- > EVITAR BARULHOS E ATITUDE QUE PERTURBEM A PAZ DO LOCAL;
- > RESPEITAR A PROPRIEDADE PRIVADA;
- > NÃO FAZER LUMES;
- > NÃO COLHER AMOSTRAS DE PLANTAS OU ROCHAS;
- > SER AFÁVEL COM OS HABITANTES LOCAIS, ESCLARECENDO QUANTO À ACTIVIDADE EM CURSO
- > USE ROUPA LEVE, ADEQUADA À ÉPOCA E AO ESTADO DO TEMPO; CHAPÉU OU BONÉ E UM IMPERMEÁVEL OU ROUPA DE ABAFO;
- > UMA PEQUENA MOCHILA COM FARNEL (SANDES, SUMOS, CHOCOLATE, FRUTA E AGUA) NÃO VÁ SÓ. LEVE A FAMÍLIA E OS AMIGOS!

**CUIDADOS ESPECIAIS E NORMAS DE CONDUTA**

> SEGUIR SOMENTE PELOS TRILHOS SINALIZADOS;

> CUIDADO COM O GADO, EMBORA MANSO, NÃO GOSTA DE APROXIMAÇÃO DE ESTRANHOS ÀS SUAS CRIAS;

> EVITAR BARULHOS E ATITUDE QUE PERTURBEM A PAZ DO LOCAL;

> OBSERVAR A FAUNA À DISTÂNCIA

> RESPEITAR A PROPRIEDADE PRIVADA;

> NÃO FAZER LUMES;

> NÃO COLHER AMOSTRAS DE PLANTAS OU ROCHAS;

> SER AFÁVEL COM OS HABITANTES LOCAIS, ESCLARECENDO QUANTO À ACTIVIDADE EM CURSO

> USE ROUPA LEVE, ADEQUADA À ÉPOCA E AO ESTADO DO TEMPO; CHAPÉU OU BONÉ E UM IMPERMEÁVEL OU ROUPA DE ABAFO;

> UMA PEQUENA MOCHILA COM FARNEL (SANDES, SUMOS, CHOCOLATE, FRUTA E AGUA) NÃO VÁ SÓ. LEVE A FAMÍLIA E OS AMIGOS!

folha nº375 - Instituto Geográfico do Exército  
Carta Militar de Portugal, série M 888,

Cartografia

Todo o ano

Época Aconselhada

PR3.1: fácil - PR3.2: médio

PR3: Dificuldade Mide: 2, 1, 2, 3 - difícil

GRau de Dificuldade

5 horas

Duração

Máx.: 303 m - Mín.: 63 m

Altitude

Percursos: +303 m; -303 m

Desníveis Acumulados

Distância Total: 21 km (incluindo ramais e variações)

PR3: 17 km (17,26 Km)

Distância

Monte Redondo (junto à Igreja Matriz)

Lapas Grandes (junto à Junta da Freguesia)

Ponto de Partida/Chegada

Pequena Rota Circular

Tipo de Percurso

EN 9: Torres Vedras > Alenquer

EN 115-2: Torres Vedras > Mte. Redondo

EM 575: Mte. Redondo > Matacões

Acessos

Freguesias de Matacões e Mte. Redondo

Concelho de Torres Vedras

Distrito de Lisboa

Localização

Rota das Lapas

Nome do Percurso

FICHA TÉCNICA

# ROTA DAS LAPAS

## MATACÕES MONTE REDONDO



**Torres Vedras**  
Câmara Municipal

**ENTIDADE PROMOTORA:**

**Câmara Municipal  
de Torres Vedras**  
Avenida 5 de Outubro,  
apartado 131  
2560-910 Torres Vedras  
Tlf: 261 310 400  
Fax 261 320 761  
desporto@cm-tvedras.pt

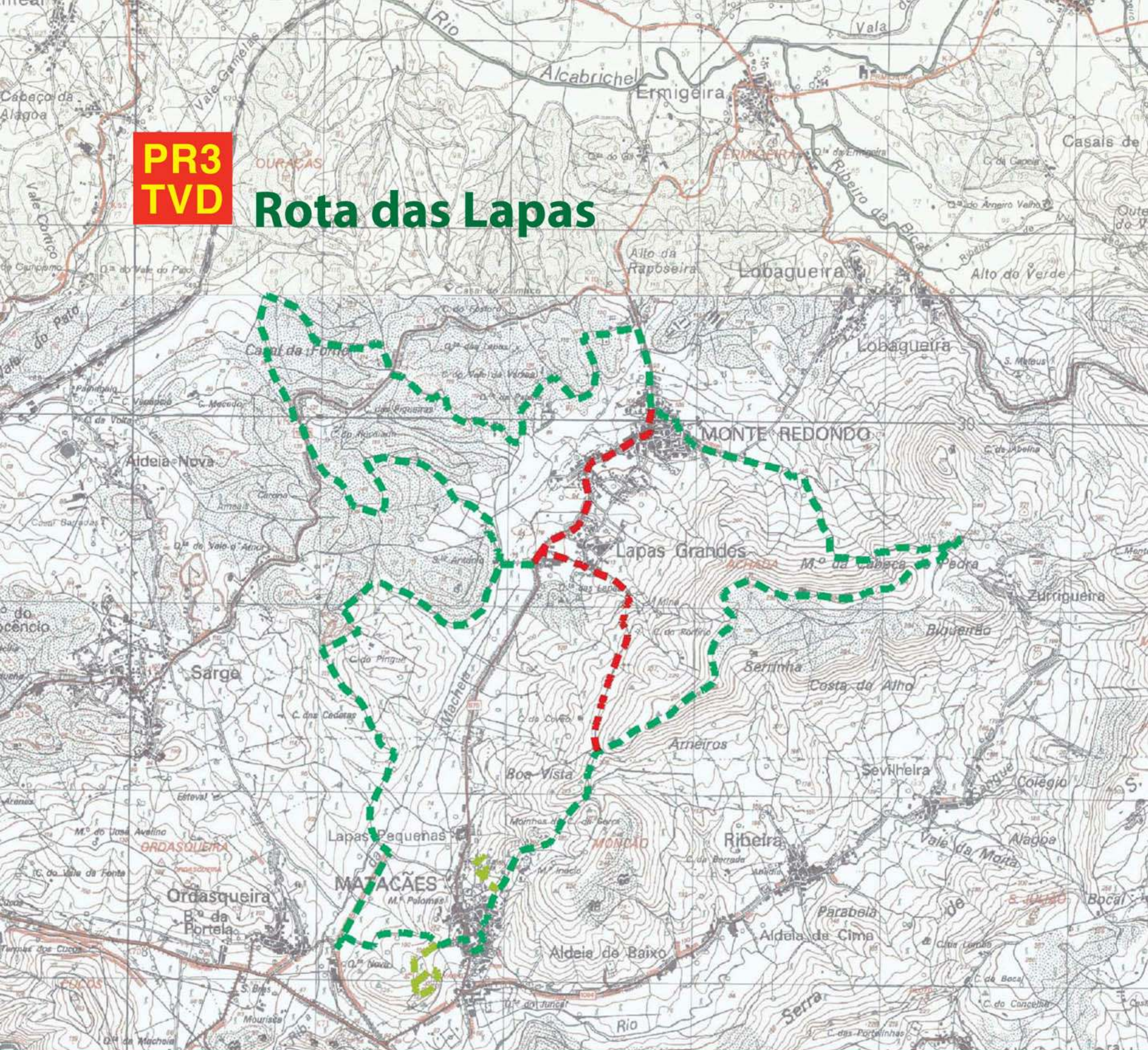
**APOIOS:**

JFreg. Matacões  
JFreg. Monte Redondo



**PR3  
TVD**

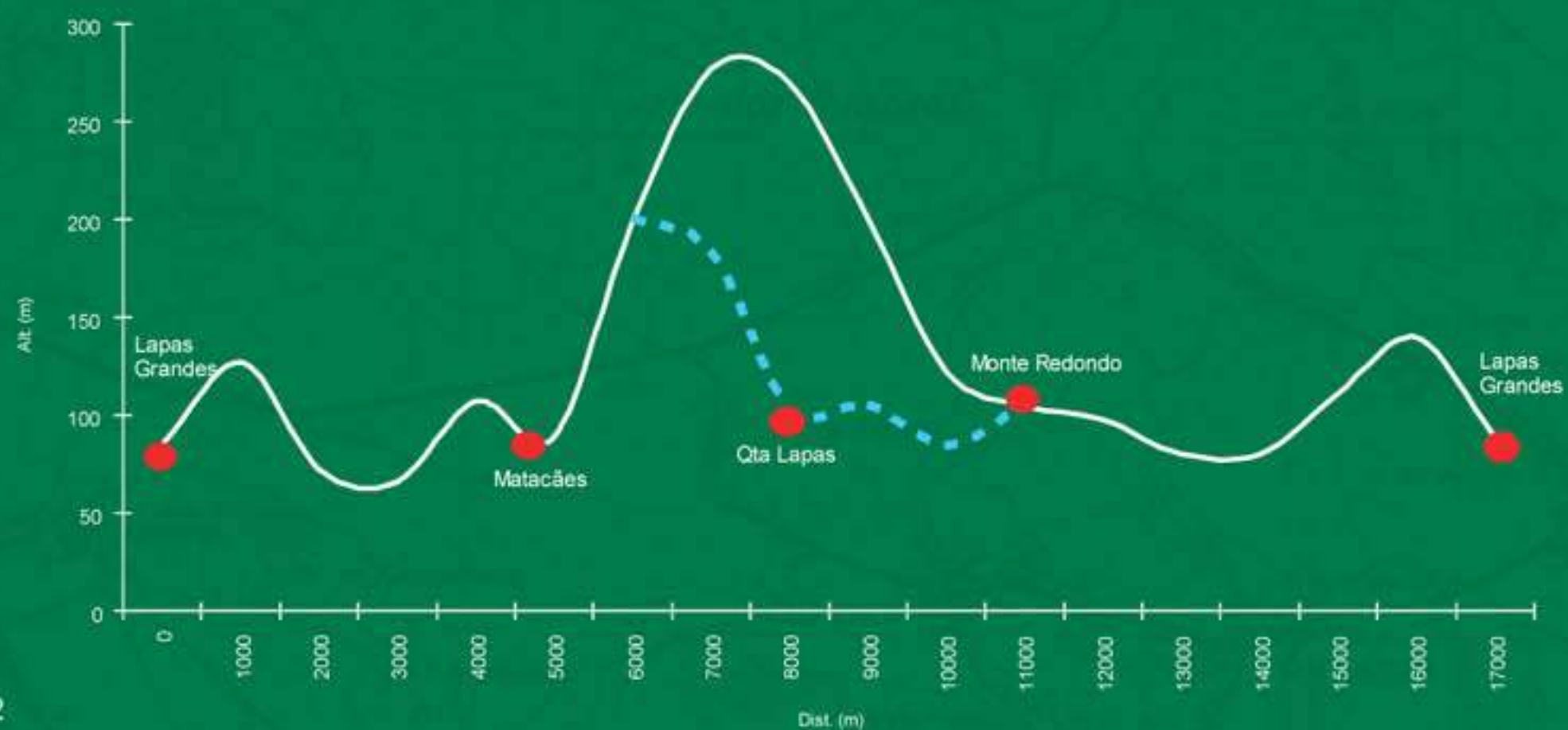
# Rota das Lapas



## MARCAS NO PERCURSO

-  CAMINHO CERTO
-  CAMINHO ERRADO
-  PARA A ESQUERDA
-  PARA A DIREITA

## PERFIL DO PERCURSO



## SOS EMERGÊNCIA 112

— PR3  
- - - PR3.1 e PR3.2